

Dexcom

—

primeros pasos:

receptor

Dexcom G7



Todas las imágenes son ilustrativas.

componentes



Receptor Dexcom G7

El receptor Dexcom G7 muestra mediciones con una frecuencia de hasta 5 minutos.



Aplicador

Inserta sin dolor^{1,2} el sensor con solo presionar un botón.

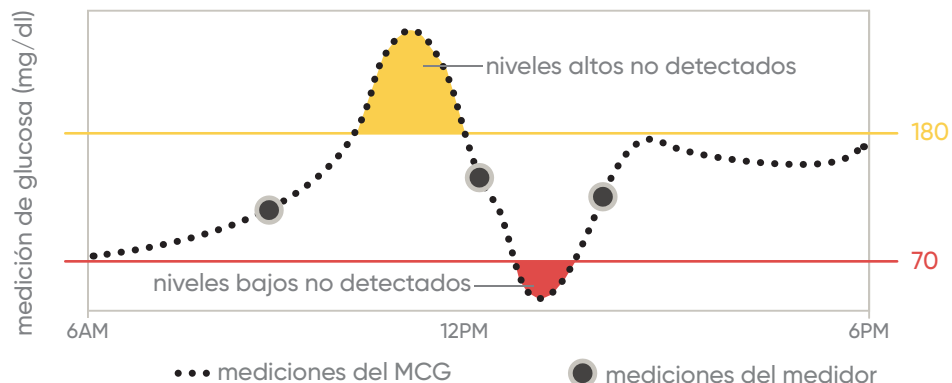


Sensor

Mide los niveles de glucosa debajo de la piel y envía datos al receptor. **Los sensores Dexcom G7 y Dexcom G7 15 Day son compatibles con el receptor Dexcom G7.**

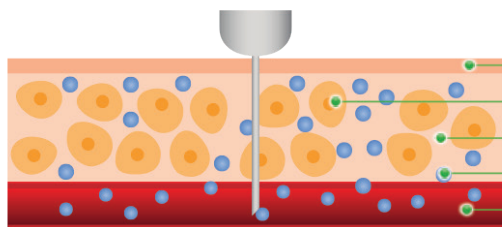
BGM comparado con CGM

Los medidores de glucosa en sangre (blood glucose meter, BGM) miden los niveles de glucosa en un solo momento, mientras que el monitoreo continuo de glucosa (MCG) los verifica de forma continua durante el día y la noche; además, puede alertarlo si suben o bajan demasiado.

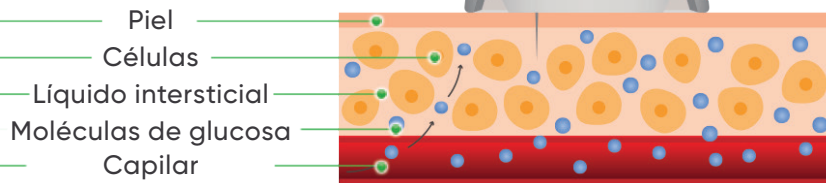


Es posible que las mediciones del MCG y los valores de BGM no coincidan. Esto es normal. Los MCG y los medidores de glucosa en sangre miden la glucosa de dos tipos diferentes de fluidos corporales: el líquido intersticial y la sangre.

Medidor de glucosa en sangre (BGM)



Monitoreo continuo de glucosa (MCG)



LAS MEDICIONES DE UN BGM Y UN MCG PUEDEN SER DIFERENTES Y, AUN ASÍ, CONSIDERARSE PRECISAS.

paso 1: encender el receptor

Para encender el receptor, presione y sostenga el botón **Seleccionar** durante 3 a 5 segundos. Seleccione **Siguiente** en la pantalla de bienvenida para comenzar. Para desplazarse más rápido, mantenga presionado el botón **Desplazarse**. Para pasar al siguiente campo, utilice el botón **Seleccionar**.



Desplazarse
hacia arriba
Volver

● Seleccionar

● Desplazarse
hacia abajo



Sugerencia: Revise y actualice periódicamente su receptor con el software más reciente. Visite clarity.dexcom.com en una computadora de escritorio, conecte su receptor y siga las instrucciones en pantalla.

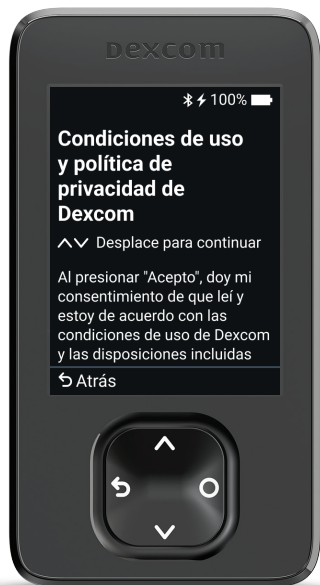


Sugerencia: Para ver videos sobre cómo comenzar, insertar el sensor o finalizar la sesión del sensor, visite dexcom.com/training-videos.

paso 2: configurar el receptor

En el receptor, encontrará información paso a paso para todo el proceso de configuración. Simplemente siga las indicaciones para completar la configuración correctamente.

Cuando se le solicite, inserte el sensor.



Acepte los Términos de uso.



Ingrese la fecha y hora.



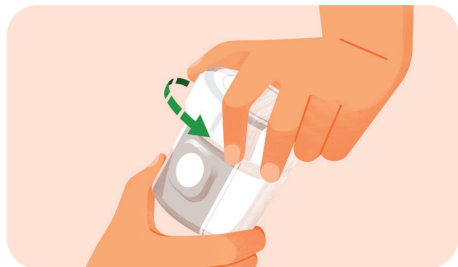
Vea el minitutorial.



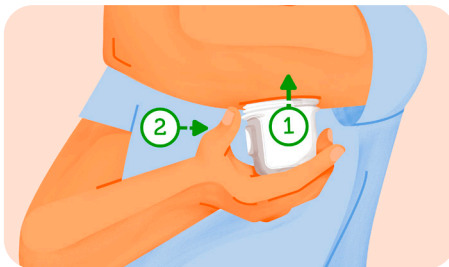
Inserte el sensor.

paso 3: insertar el sensor

Consulte las instrucciones en la caja del sensor para conocer los lugares adecuados para su colocación. Antes de comenzar, lávese y séquese las manos; luego, limpie con alcohol la zona donde colocará el sensor.



Desenrosque la tapa. No toque el interior del aplicador.



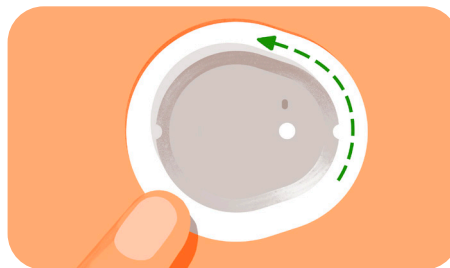
Presione y sostenga el aplicador firmemente contra la piel hasta que se ajuste la protección de seguridad transparente. Luego, presione el botón.



Extraiga el aplicador.



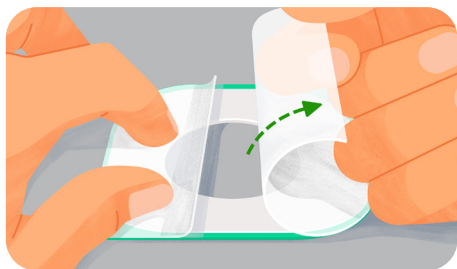
Presione el sensor durante 10 segundos.



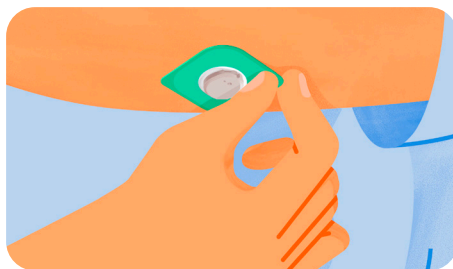
Frote 3 veces el parche.

paso 4: aplicar el sobreparche

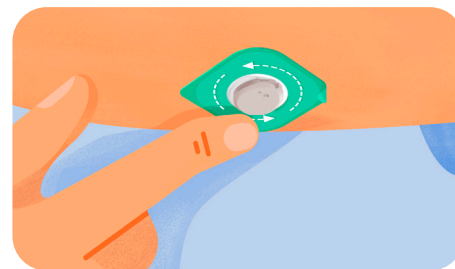
Nota: Para realizar este paso, es posible que deba mirarse en un espejo.



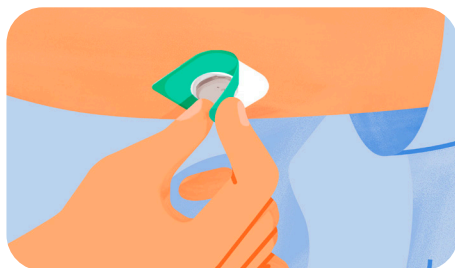
Despegue con cuidado los dos revestimientos transparentes, de a uno a la vez. No toque el área del adhesivo.



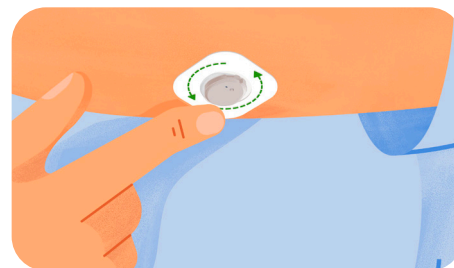
Use la lengüeta de color para colocar el sobreparche alrededor del sensor.



Frote el sobreparche.



Use la pestaña para despegar el revestimiento.



Frote el sobreparche.

paso 5: emparejar e iniciar la adaptación

Confirme que su sensor esté insertado y, luego, inicie el proceso de emparejamiento.



Busque el código de emparejamiento en el aplicador.



Ingrese el código de emparejamiento.



Espere a que el sensor se empareje.
Sugerencia: Manténgalo a menos de 3 pies.

Una vez que se haya confirmado la comunicación, comenzará la adaptación. El temporizador de adaptación del sensor le indica cuándo comenzará a recibir mediciones y alertas. Mantenga el receptor en un rango de 33 pies durante este tiempo.

pantalla de tendencias y flechas de tendencia

En la pestaña de glucosa, se muestra la medición de glucosa del sensor, el gráfico de tendencia y la flecha de tendencia.



Las flechas de tendencia indican la dirección en la que se dirige la glucosa y su velocidad.

ESTABLE



**EN AUMENTO
O DESCENSO
LENTO**



**EN AUMENTO
O DESCENSO**



**EN AUMENTO
O DESCENSO
RÁPIDO**



finalización de la **sesión del sensor**

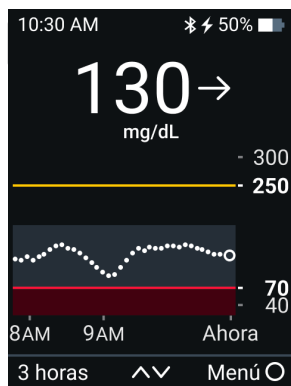


Cada sesión del sensor tiene un período de gracia de 12 horas. Después de ese tiempo, el sensor se apagará automáticamente. No se preocupe, recibirá una alerta antes de que eso suceda.

Una vez finalizada la sesión del sensor, despegue el parche como si fuera una venda.

FINALIZAR LA SESIÓN DEL SENSOR ANTES DE TIEMPO

Para finalizar la sesión del sensor antes de que caduque automáticamente, primero debe detenerlo.



Seleccione **Menú**.



Seleccione **Cambiar sensor**:
si desea iniciar un nuevo
sensor inmediatamente.



Seleccione **Detener sesión
sensor**: si desea detener el
sensor sin iniciar uno nuevo.

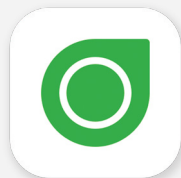
próximos pasos

Dexcom Clarity

Visite Dexcom Clarity en clarity.dexcom.com para realizar un seguimiento de su progreso y compartir los datos con la clínica. Inicie sesión con su cuenta existente de Dexcom o cree una nueva. Para cargar los datos del receptor, conecte el receptor a la computadora con el cable de carga USB y siga las instrucciones que aparecen en la pantalla.



Aplicación Dexcom G7



Descargue la aplicación Dexcom G7* para recibir información sobre la glucosa en el teléfono y el receptor. Inicie sesión con su cuenta existente de Dexcom o cree una nueva. En la aplicación, encontrará información paso a paso para la configuración. La aplicación se une a su sesión actual del sensor. Los sensores Dexcom G7 y Dexcom G7 15-day son compatibles con el receptor Dexcom G7.

*Para ver una lista de los dispositivos compatibles, visite dexcom.com/compatibility.

recursos



Videos y preguntas frecuentes

Vea los videos en dexcom.com/training-videos.

Visite la página de preguntas frecuentes en la sección "Aprender" de dexcom.com.



Atención al cliente

Consultas generales de clientes, capacitación e información sobre el MCG.

1-888-738-3646 • Consulte los horarios de atención en dexcom.com/contact.



Soporte técnico

1-888-738-3646

Las 24 horas del día, los 7 días de la semana.

Solo con fines ilustrativos. Para obtener instrucciones detalladas paso a paso sobre cómo utilizar los sistemas Dexcom de monitoreo continuo de glucosa (MCG), consulte las instrucciones de uso correspondientes a su producto.

BREVE DECLARACIÓN DE SEGURIDAD: Si el sistema de monitoreo continuo de glucosa Dexcom y sus componentes no se utilizan según las instrucciones proporcionadas con el dispositivo, disponibles en <https://www.dexcom.com/safety-information>, o si no se consideran adecuadamente las indicaciones, contraindicaciones, advertencias y precauciones, podría no detectarse un evento de hipoglucemia grave (glucosa baja en sangre) o hiperglucemia (glucosa alta en sangre), o derivar en decisiones de tratamiento que conlleven riesgos de lesión. Si las alertas y mediciones de glucosa en sangre de MCG Dexcom no coinciden con los síntomas, use un medidor de glucosa en sangre para tomar decisiones de tratamiento de la diabetes. Busque consejo y atención médica cuando sea apropiado, incluso para cualquier emergencia médica.

Dexcom, Dexcom Clarity, Dexcom Follow, Dexcom One, Dexcom Share, Stelo y todos los logotipos y las marcas de diseño relacionados son marcas comerciales registradas o marcas comerciales de Dexcom, Inc. en Estados Unidos u otros países.

©2025 Dexcom, Inc. Todos los derechos reservados. MAT-9859-SP v1.0

